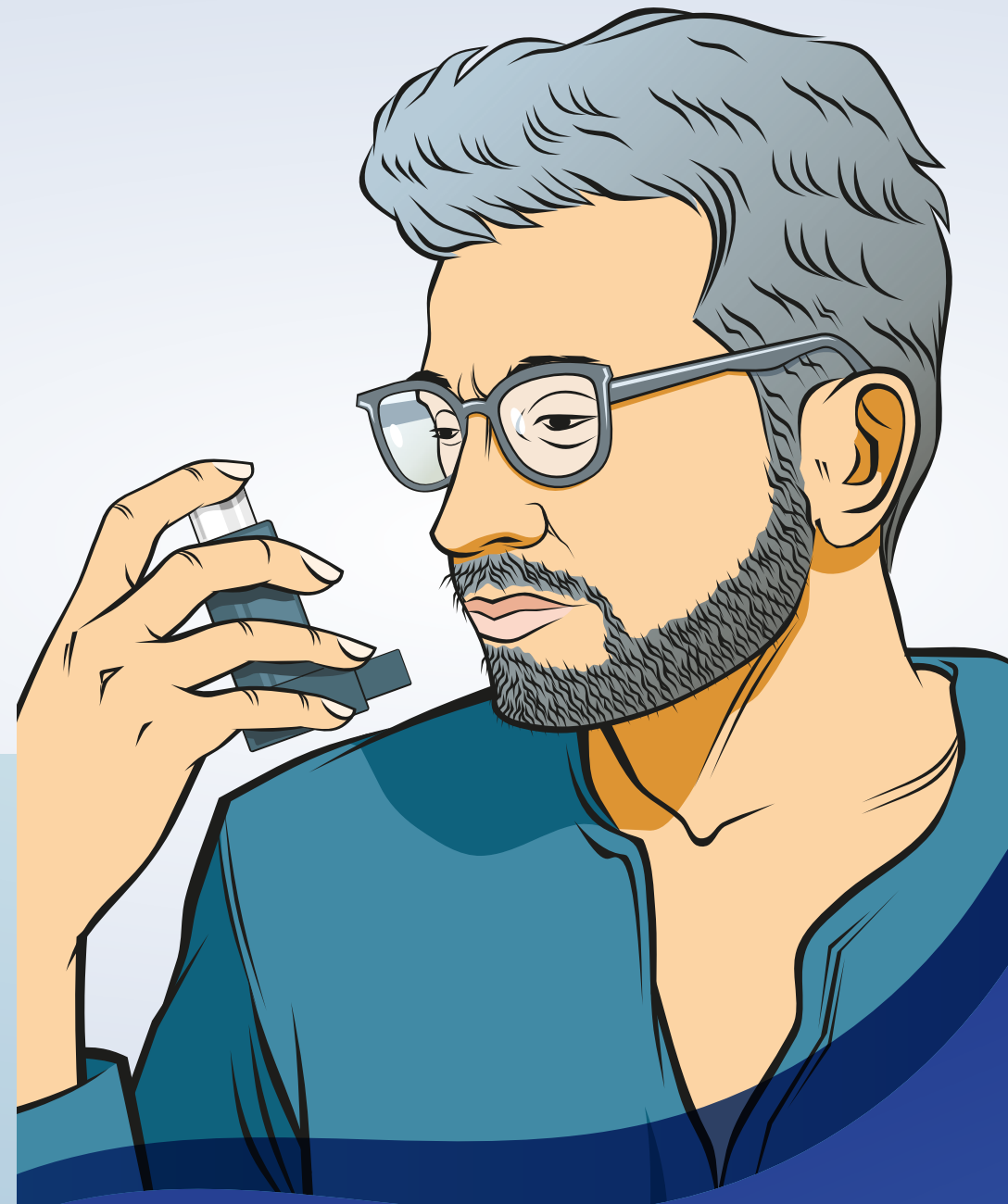


# Como usar a BOMBINHA?

2ª edição - Versão 2024



Equipe editorial e referências



Você já deve ter sentido falta de ar ou cansaço por causa de doenças respiratórias. Você pode controlar esses sintomas com medicamentos.



**Leia todo o folheto antes de usar o aparelho.**

O medicamento que precisa chegar aos seus pulmões está dentro de um aparelho conhecido como bombinha. Algumas pessoas não conseguem controlar a sua doença respiratória porque usam a bombinha de **forma incorreta ou porque param o tratamento.**

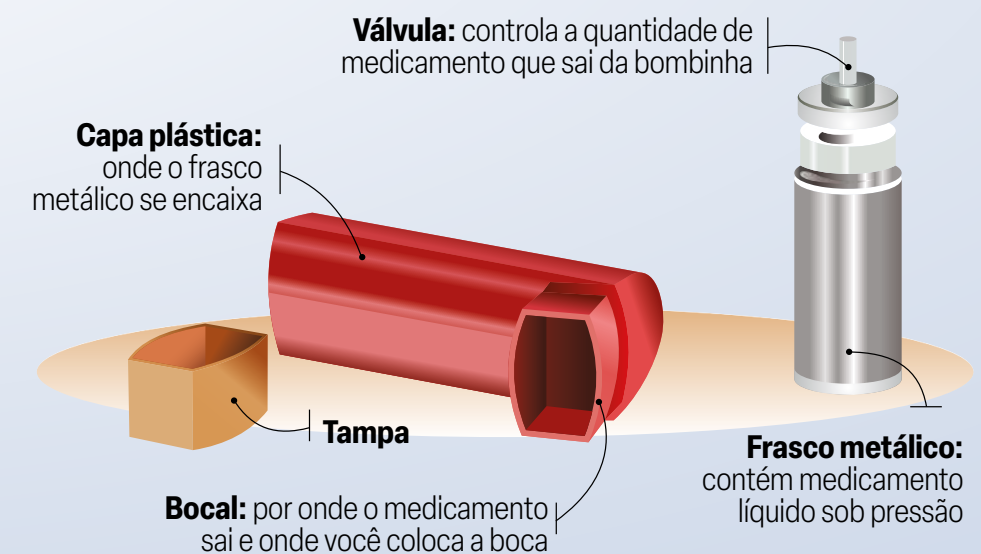
O **uso correto** é importante para que mais medicamento chegue aos pulmões.



Modelos variados de bombinha

Existem várias bombinhas no mercado. Elas podem ser diferentes no tamanho, na cor, na presença do marcador de dose e no formato do bocal. Entretanto, a estrutura da bombinha e a forma de uso são iguais para todos os modelos disponíveis.

## CONHEÇA A BOMBINHA



O objetivo deste folheto é apresentar:

- Como usar corretamente a bombinha
- Como limpar e guardar a bombinha
- Como saber se o medicamento está acabando
- Outras informações importantes

### REALIZAÇÃO



UNIVERSIDADE FEDERAL DE SERGIPE



Conselho Federal de Farmácia

### APOIO



SHIS QI 15 - Lote L - Lago Sul - CEP: 71635-615 - Brasília/DF

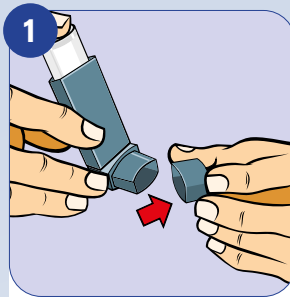
www.cff.org.br

/conselhofederaldefarmacia

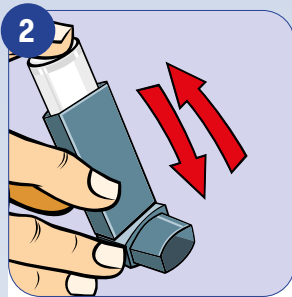


Conselho Federal de Farmácia

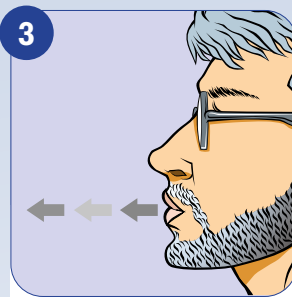
## a. Como usar corretamente a bombinha



1 Retire a tampa da bombinha sem apertar o cilindro metálico.

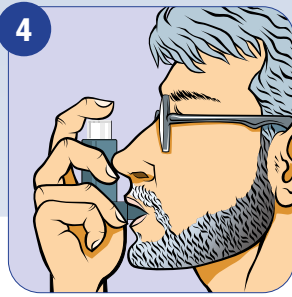


2 Agite a bombinha com força, no mínimo **5 vezes**.



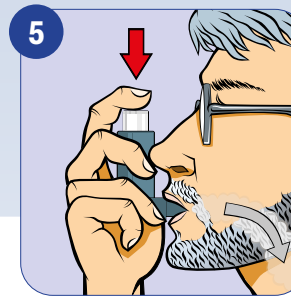
3 Antes de colocar a bombinha na boca, fique de pé ou sentado, com a coluna reta.

**Solte o máximo de ar que conseguir.**



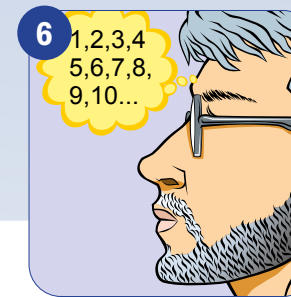
4 A bombinha deverá estar com o frasco metálico virado para cima, **em forma de L**.

Coloque o bocal entre os dentes, sem morder, e feche os lábios ao redor do bocal.



5 Ao mesmo tempo, pressione **uma única vez** o frasco metálico e puxe o ar pela boca, de forma **LENTA e PROFUNDA**, durante 3 a 5 segundos.

Retire a bombinha e mantenha a boca bem fechada para não escapar medicamento.



6 Ainda de boca fechada, prenda a respiração por **10 segundos** ou pelo tempo que aguentar. Volte a respirar normalmente.

Se o médico tiver receitado **mais de um jato**, aguarde 30 segundos e repita a técnica (**passos 2 a 6**). Após o uso, recoloque a tampa.



7 Após o uso da bombinha, escove os dentes e a língua.

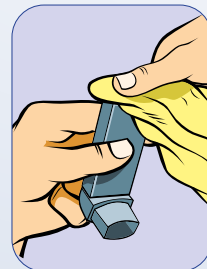
Encha a boca de água, faça um bochecho, gargareje e cuspa a água.

## b. Como limpar e guardar a bombinha

Limpe a bombinha uma vez por semana ou sempre que você observar que o medicamento não está saindo.

### Como limpar a bombinha COM marcador de dose

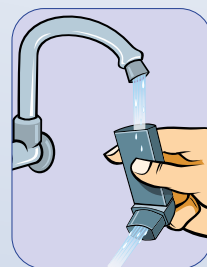
Limpe a capa plástica e o interior do bocal com pano ou lenço de papel. Lave a capa plástica somente se a bombinha estiver entupida.



**Atenção:** alguns fabricantes não recomendam lavar a capa plástica. Leia a bula ou converse com o farmacêutico.

### Como limpar a bombinha SEM marcador de dose

Remova o frasco metálico e lave apenas a capa plástica com detergente neutro e água corrente. Espere a capa plástica secar completamente e monte a bombinha.



### Como guardar

Mantenha o medicamento em **temperatura ambiente** (15 °C a 30 °C), protegido do calor e da umidade. **Não** guarde o medicamento na cozinha, no banheiro ou dentro do carro.

**Atenção:** mantenha a bombinha longe do fogão e de superfícies quentes.

## c. Como saber se o medicamento está acabando

### Bombinha COM marcador de dose

Observe no marcador de dose a quantidade de doses restantes.



### Bombinha SEM marcador de dose

#### VAZIO



Quando recomendado pelo fabricante, coloque o frasco metálico em um copo com água. Se o frasco ficar na posição mostrada na figura, é um sinal de que ele pode estar vazio.

**Atenção:** leia a bula ou consulte o farmacêutico. Alguns fabricantes não recomendam mergulhar o frasco metálico na água.

## d. Outras informações importantes

### Diferentes formas de segurar a bombinha



Você pode segurar a bombinha posicionando os dedos de **diferentes formas**, desde que a bombinha permaneça com o frasco metálico virado para cima (**em forma de L**) e que o dedo tenha força para pressionar o frasco metálico.

### Como facilitar o uso da bombinha



ESPAÇADOR

Para facilitar o uso da bombinha, é recomendado que ela seja encaixada em um aparelho chamado espaçador. O espaçador é vendido separadamente nas farmácias ou produzido de forma caseira. Consulte o farmacêutico para saber a técnica correta de uso.

### Validade e descarte da bombinha



Use o medicamento durante do prazo de validade indicado pelo fabricante. Não jogue a bombinha vazia, vencida ou fora de uso, no lixo comum. Procure em sua cidade pontos de coleta de medicamentos e descarte o seu aparelho. Você pode encontrar os pontos de coleta em [www.logmed.org.br](http://www.logmed.org.br).

Se necessário, consulte o farmacêutico.